

# METTRE EN PAGE AVEC OPENOFFICE : Utiliser les outils de P.A.O.

## Affichage des outils

Au préalable, aller dans le menu « Affichage » > « Barre d'outils » et demander l'affichage des outils « Cadre » et « Dessin »

## Format de page

Pour un format personnalisé, choisir « Utilisateur » dans le menu déroulant, et entrer la largeur et la hauteur souhaitée.

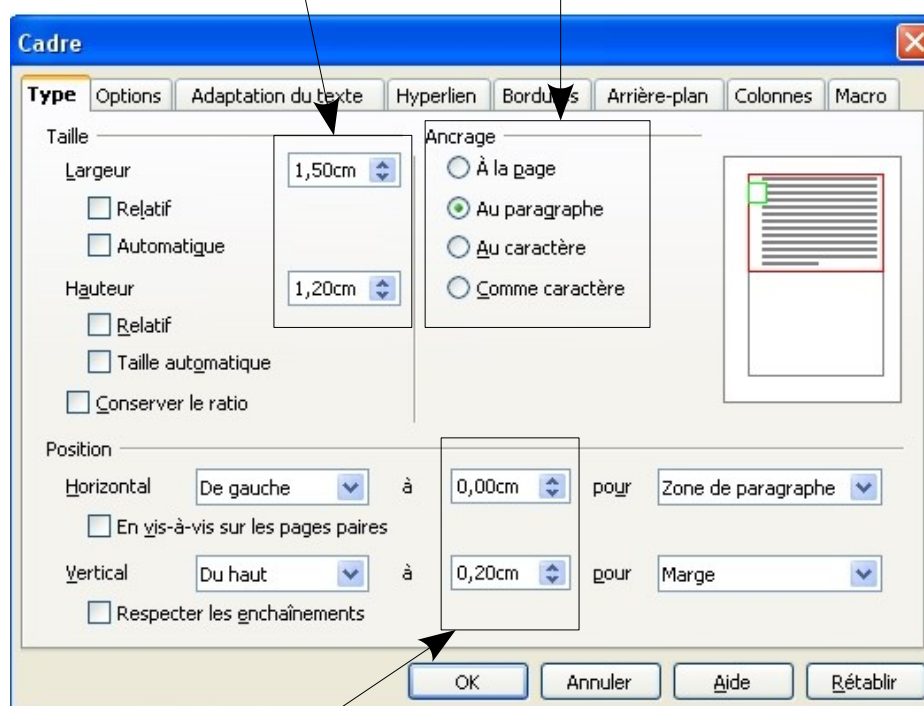
## Insérer un cadre

Menu « Insertion » > « Cadre »

### **TYPE DE CADRE**

*Taille du cadre : largeur et hauteur*

*Ancrage : sélectionner « À la page »  
ou « Au paragraphe »*



### **Position du cadre :**

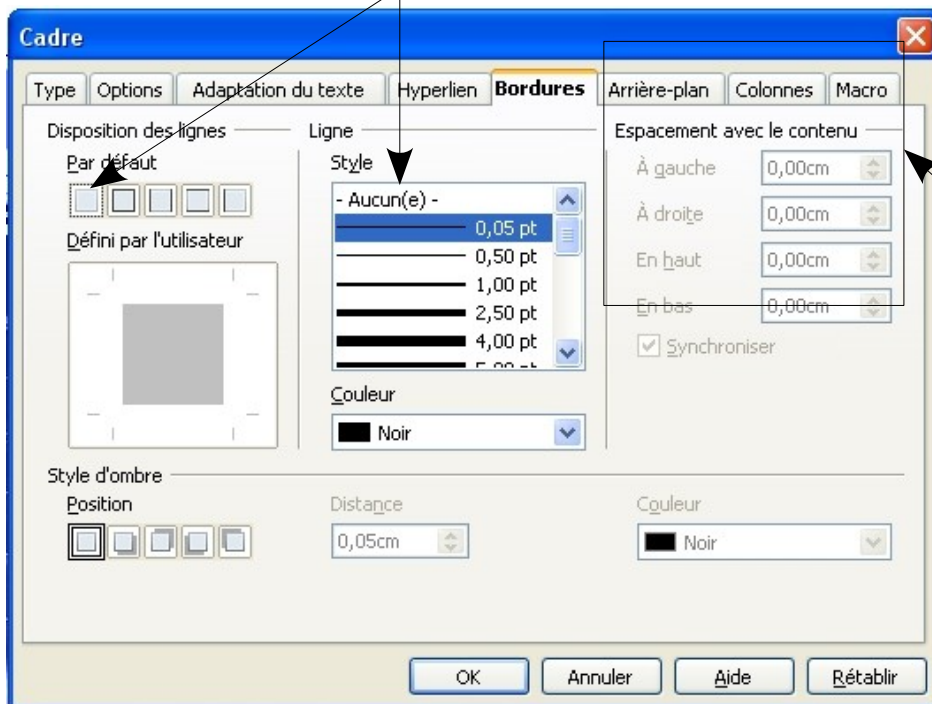
- si le cadre est ancré à la page : la position est définie par rapport au bord de la page
- si le cadre est ancré au paragraphe : la position est définie par rapport à la marge

**Dans les 2 cas, la position est calculée à partir du haut gauche.**

**Dans cet exemple, le cadre sera à 0 cm de la marge gauche et à 20 mm de la marge du haut.**

## BORDURES

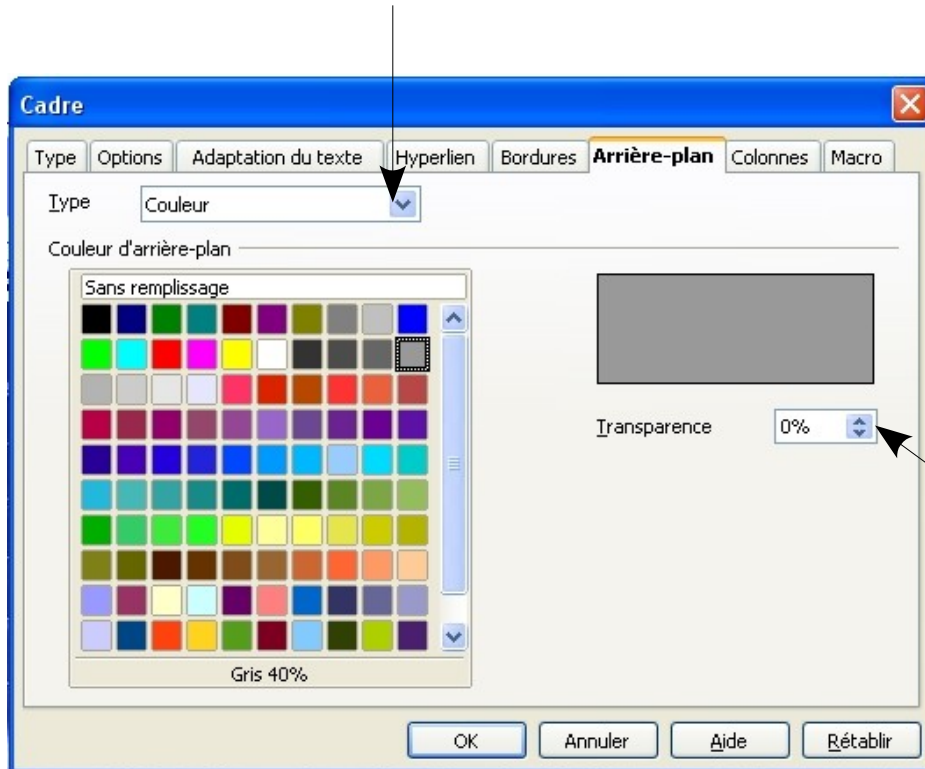
Sélectionner la case sans ligne de contour et « Aucun(e) » pour rendre la bordure invisible



Marges à l'intérieur du cadre

## ARRIÈRE-PLAN

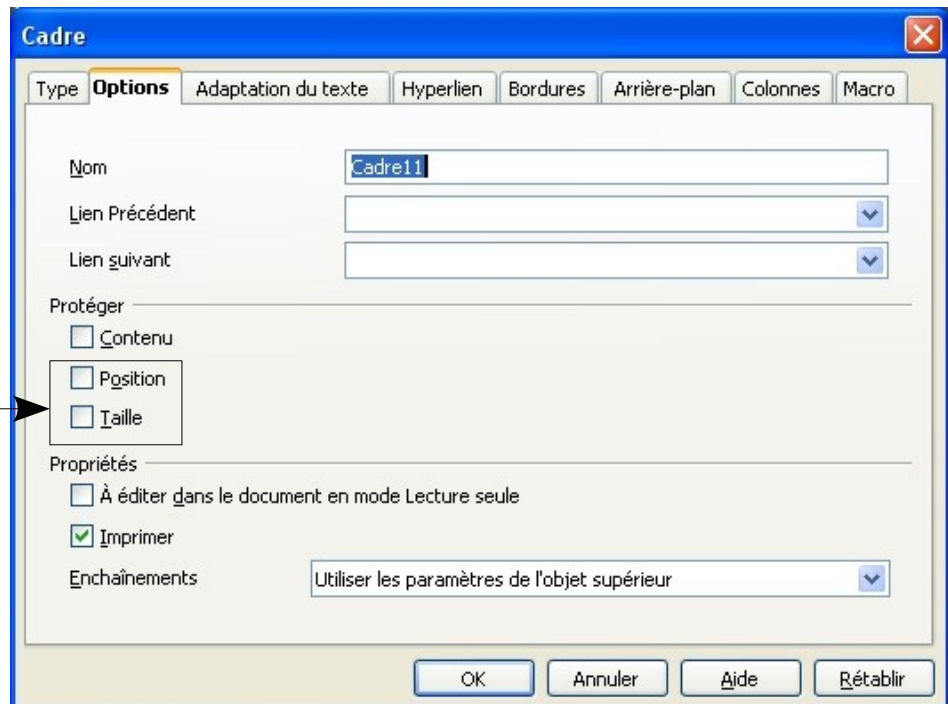
Choisir une couleur de remplissage du cadre



Degré de transparence du remplissage

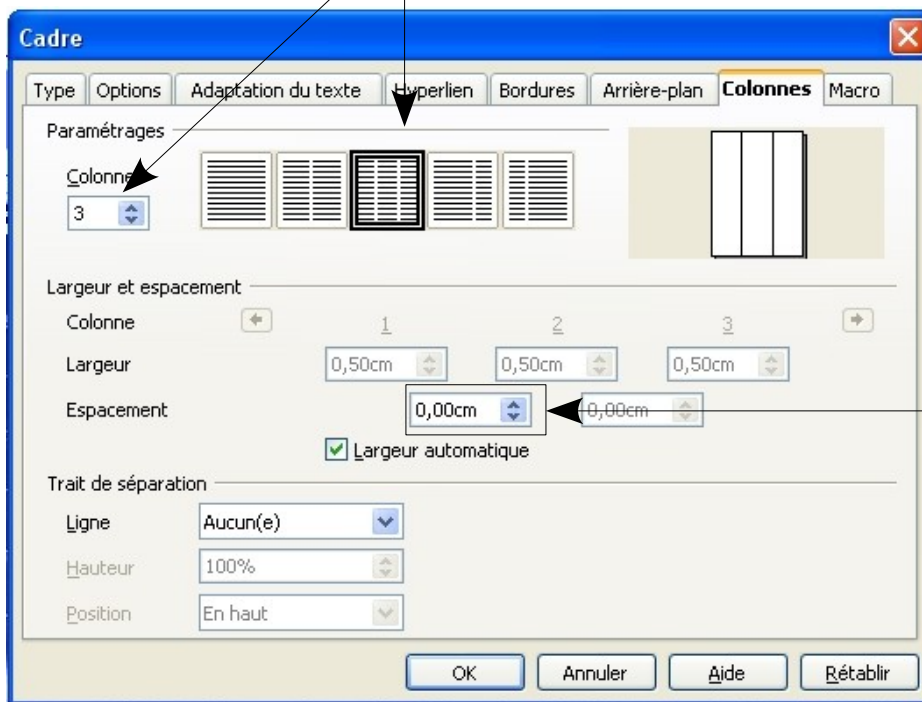
## OPTIONS DU CADRE

*Protéger la taille et la position du cadre si vous voulez éviter que les paramètres puissent être modifiés.*



## COLONNES

*Sélectionner le nombre de colonnes par les dessins ou en tapant le nombre souhaité*



*Paramétrer la largeur de la « gouttière » c'est à dire l'espace entre les colonnes.*

## Insérer un cadre imbriqué à l'intérieur d'un autre cadre

> Pour mettre une exergue, un encadré, une image à l'intérieur de l'article.

Placer le curseur dans le cadre principal dans lequel vous souhaitez insérer un cadre imbriqué :

La taxe professionnelle (TP) est un des quatre impôts directs locaux perçus par les collectivités territoriales françaises. Elle ne concerne que les entreprises, tandis que les trois autres (taxe foncière sur les propriétés bâties et non-bâties, taxe d'habitation) sont des impôts supportés par les ménages. Elle remplace la patente. Elle a été créée par une loi du 29 juillet 1975.

La suppression de la TP a été annoncée par le président de la République en janvier 2004 [1], mais ce projet de réforme de la TP n'a toujours pas abouti, notamment en raison des conséquences économiques que cela aurait sur le secteur public local (premier investisseur public en France, loin devant l'État). Ce projet de suppression a été réaffirmé par Nicolas Sarkozy dans son intervention télévisée du 5 février 2009, et devrait être effectif en 2010. Le manque à gagner pour l'État est estimé à 8 milliards d'euros selon Nicolas Sarkozy. En réalité, ce montant correspond au coût pour me budget...

par Nicolas Sarkozy dans son intervention télévisée du 5 février 2009, et devrait être effectif en 2010. Le manque à gagner pour l'État est estimé à 8 milliards d'euros selon Nicolas Sarkozy. En réalité, ce montant correspond au coût

pour le budget de l'État du plafonnement de cette taxe à 3,5 % de la valeur ajoutée décidée en 2005. Selon Philippe Laurent, le président de la commission des Finances de l'Association des maires de France, la taxe professionnelle représente 28 milliards d'euros en 2009. Ce sont les collectivités locales qui en bénéficient (communes, départements, régions) et non l'État.

La TP représente 50% des ressources fiscales des collectivités territoriales. C'est un impôt perçu au profit des communes de France, des départements français et des régions françaises et aussi (et de plus en plus) au profit de certains établissements publics de coopération intercommunale (EPCI).

La taxe professionnelle (TP) est un des quatre impôts directs locaux perçus par les collectivités territoriales françaises. Elle ne concerne que les entreprises, tandis que les trois autres (taxe foncière sur les propriétés bâties et non-bâties, taxe d'habitation) sont des

impôts supportés par les ménages. Elle remplace la patente. Elle a été créée par une loi du 29 juillet 1975.

La suppression de la TP a été annoncée par le président de la République en janvier 2004 [1], mais ce projet de réforme de la TP n'a toujours pas abouti, notamment en raison des conséquences économiques que cela aurait sur le secteur public local (premier investisseur public en France, loin devant l'État). Ce projet de suppression a été réaffirmé par Nicolas Sarkozy dans son intervention télévisée du 5 février 2009, et devrait être effectif en 2010. Le manque à gagner pour l'État est estimé à 8 milliards d'euros selon Nicolas Sarkozy. En réalité, ce montant correspond au coût pour me budget...

**Encadré 2 colonnes**

Au sens large, le terme entreprise s'utilise pour des projets uniques mais d'apparence risquée ou difficile (par exemple, un grand voyage ou une recherche scientifique), car il y a un effort entrepris dans l'activité.

Dans un sens économique, une entreprise est une structure économique et sociale comprenant une ou plusieurs personnes et travaillant de manière organisée pour fournir des biens ou des services à des clients dans un environnement concurrentiel (le marché) ou non concurrentiel (le monopole). On compte 2 900 000 entreprises en France en 2008.

Étymologiquement, le terme dérive de « entreprendre », daté d'environ 1430-1440 avec le sens de « prendre entre ses mains ». Aux environs de 1480, il prit l'acception actuelle de « prendre un risque, relever un défi, oser un objectif ».

P.R.

JOURNALISTE

## TYPE DE CADRE

Pour les cadres imbriqués, choisir un ancrage « Au cadre »

La position du cadre imbriqué est calculée cette fois par rapport au bord haut / gauche du cadre principal.

**Cadre**

Type Options Adaptation du texte Hyperlien **Ancrage** Bordures Arrière-plan Colonnes Macro

Taille

Largeur 10,10cm

Relatif

Automatique

Hauteur (minimum) 6,85cm

Relatif

Taille automatique

Conserver le ratio

Position

Horizontal De gauche à 5,30cm pour Cadre entier

En vis-à-vis sur les pages paires

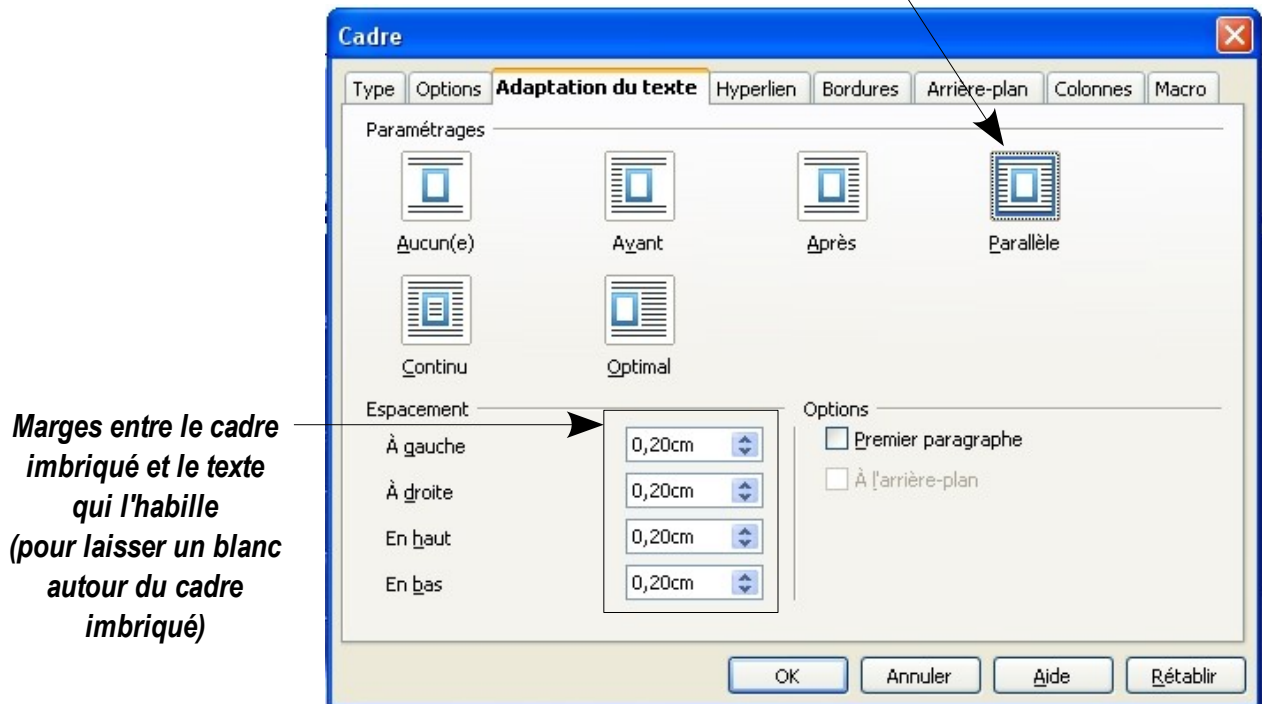
Vertical Du haut à 5,35cm pour Cadre entier

Respecter les enchaînements

OK Annuler Aide Rétablir

## ADAPTATION DU TEXTE

*Ce paramètre détermine l'habillage du cadre imbriqué par le texte du cadre principal.*



**Même après avoir créé un cadre on peut revenir à tous ses paramètres :  
sélectionner le cadre > clic droit > « cadre »  
ou utiliser la barre d'outil dans le menu du haut**

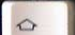


### **Faire un filet horizontal ou vertical**

Sélectionner l'outil « trait » dans la barre d'outils de dessin en bas de page



- **POUR TRACER UN TRAIT PARFAITEMENT HORIZONTAL OU VERTICAL**

maintenez la touche « shift »  du clavier enfoncée pendant le traçage.

- **POUR PARAMÉTRER L'ÉPAISSEUR (LARGEUR) ET LA COULEUR DU TRAIT**

sélectionner le trait > clic droit > « ligne » ou utiliser la barre d'outil en haut de page.



**Ancrage** du trait, **taille** et **position** dans la page sont paramétrables par clic droit.



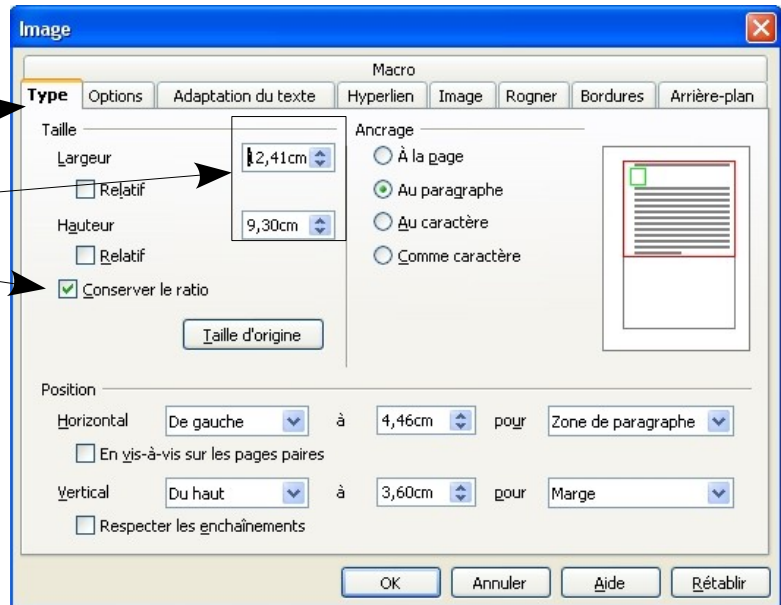
## **Insérer une image**

Menu « Insertion » > « Image » > « A partir du fichier » ou utiliser l'outil du bas



**Modification de la taille de l'image : double-clic sur l'image > Type**

**Modifier la largeur ou la hauteur en ayant coché au préalable la case « Conserver le ratio »**



## **Format du texte**

Si le texte a été tapé dans un autre document, copier / coller en plaçant le curseur dans le cadre dans lequel il doit rentrer.

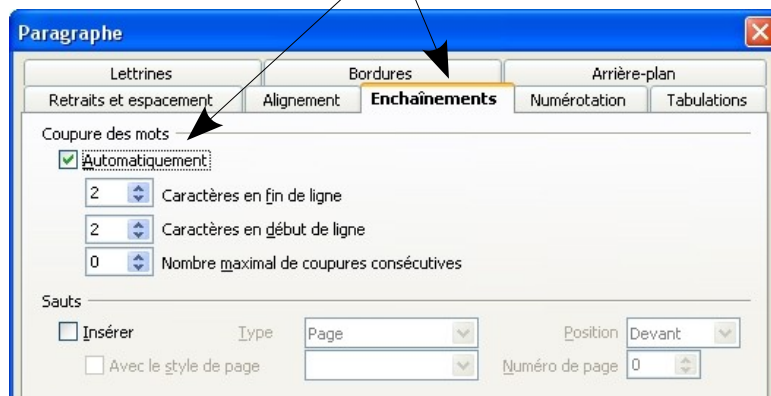
Le menu « Edition » > « Collage spécial » > « Texte non formaté » permet de le coller sans la mise en forme qui avait pu être réalisée dans le document d'origine.

## **COUPE DU TEXTE**

Lorsque le texte est mis en page dans des colonnes étroites, il est nécessaire d'autoriser la coupure des mots :

sélectionner l'ensemble du texte [ctrl A] > menu « Format » > « Paragraphe »

**Sélectionner l'onglet « Enchaînement » et cocher la case autorisant la coupure des mots**



## STYLE DES CARACTERES

- Police « Serif » : Times New Roman
- Police « Sans Serif » : Arial Narrow ou à défaut Arial
- Possibilité de graisser ou mettre en italique (se conformer au journal)

### Notion de chaînage du texte

Les colonnes d'un même cadre sont chaînées, c'est à dire qu'à la fin d'une colonne le texte continue automatiquement dans la colonne suivante.

Deux cadres indépendants peuvent également être chaînés entre eux pour permettre la continuité du texte de l'un à l'autre.



**Ces 2 cadres sont chaînés : le texte passe de l'un à l'autre automatiquement.**

## CHAINER 2 CADRES ENTRE EUX

Sélectionner le premier cadre puis prenez l'outil « chaîne » dans le menu du haut



Cliquer dans le deuxième cadre avec cet outil.